

εγγύηση & οδηγίες τοποθέτησης μπανιέρας

υδρομασάζ

bathhtub with hydromassage warranty & installation instructions



acrilan
Water Experience

ΑΚΡΥΛΙΚΕΣ ΜΠΑΝΙΕΡΕΣ - ΥΔΡΟΜΑΣΑΖ - SPA - SHOWER BOX



Αγαπητέ πελάτη, συγχαρητήρια για την επιλογή σας.
Αποκτήσατε μια μπανιέρα άριστης ποιότητας ACRILAN.



Dear customer, congratulations for your choice.
You have acquired an excellent quality bathtub, by ACRILAN.

Τα προϊόντα της ACRILAN είναι ατασκευασμένα από άριστα υλικά υψηλών προδιαγραφών.

Η ACRILAN, πρωτοπόρος εταιρεία στην παραγωγή ακρυλικών μπανιέρων, δοκιμάζει, επιλέγει και εφαρμόζει τα πλέον αξιόπιστα και ασφαλή συστήματα υδρομασάζ - αερομασάζ, παρέχοντας πραγματική εγγύηση και διαρκές service.

Η χρησιμοποίηση συμπαγούς χυτού ακρυλικού,

εξασφαλίζει και προσδίδει στις μπανιέρες τις ακόλουθες ιδιότητες:

- α) ανθεκτικότητα σε χτυπήματα
 - β) διατήρηση της γυαλάδας στην επιφάνεια της μπανιέρας επ' αόριστο
 - γ) δυνατότητα καθαρισμού με προϊόντα που διατίθενται στο εμπόριο
 - δ) δυνατότητα επιδιόρθωσης σε περίπτωση πρόκλησης ελαφράς ζημιάς (κάψιμο, χάραγμα, κτλ)
 - ε) διατήρηση της θερμοκρασίας του νερού μέσα στη μπανιέρα
- Ο σχολαστικός και κάτω από τις πιο σκληρές συνθήκες δοκιμασίας έλεγχος, που διεξάγει το εξειδικευμένο προσωπικό της ACRILAN σε κάθε προϊόν πριν την αποστολή του, εγγυάται την άριστη ποιότητα και εμφάνιση.

ACRILAN products are made of excellent high specification materials.

Acrilan company is one of the leading acrylic bathtub manufacturers in Greece. We test and use the most reliable and safe hydromassage - aeromassage systems and provide warranty and full service.

The use of special compact acrylic ensures and grants the bathtubs and showers the following properties:

- a) resistance to shocks
- b) infinite preservation of the bathtub surface brilliance
- c) cleaning using market detergents
- d) possibility of repair in case of light damage
- e) preservation of water temperature inside the bathtub

The meticulous controls of each product, carried out by ACRILAN specialised personnel under the hardest test conditions before the dispatch, guarantee the perfect quality and appearance.



Οδηγίες καλής συντήρησης και καθαρισμού

- Μην αφαιρείτε από την επιφάνεια της μπανιέρας το προστατευτικό φιλμ πριν τελειώσουν όλα τα συνεργεία τις εργασίες στο μπάνιο σας
- Καθαρίζετε την μπανιέρα σας αμέσως μετά την χρήση. Με τον άμεσο καθαρισμό αποφεύγετε την συσσώρευση κατάλοιπων από σαπούνι και άλατα.
- Μην χρησιμοποιείτε για τον καθαρισμό της συρμάτινα σφουγγάρια, μεταλλικά ή αιχμηρά αντικείμενα και σκληρά καθαριστικά (π.χ. σκόνες καθαρισμού, κεζάπ κ.α.)
- Διορθώνετε τις βρύσες που στάζουν μέσα στην μπανιέρα.
- Για τον καθαρισμό και την απολύμανση του κυκλώματος του υδρομασάζ ακολουθείστε τις οδηγίες που αναφέρονται στο έντυπο οδηγιών λειτουργίας.

Για τα ηλεκτρονικά συστήματα υδρομασάζ προτείνεται το απολυμαντικό υγρό Idrosanit.
Για τα pneυματικά συστήματα υδρομασάζ προτείνεται το απολυμαντικό υγρό Idronet ή ταμπλέτες απολύμανσης.

Ακολουθείστε τις οδηγίες για να έχετε πάντα την μπανιέρα σας σε άψογη κατάσταση

.....

Πρόκληση ζημιάς από κακή χρήση ή ακατάλληλο καθαρισμό

Η ακρυλική μπανιέρα ACRILAN λόγω της δομής και των υλικών κατασκευής της, έχει τη δυνατότητα να επιδιορθωθεί αν προκληθεί ζημιά από κακή χρήση ή ακατάλληλο καθαρισμό. Έτσι στις περιπτώσεις που προκληθούν γρατσουνιές, αμυχές ή λόγω αμέλειας στον καθαρισμό της επικαθίσουν άλατα του νερού στην επιφάνεια της, μπορούμε να χρησιμοποιήσουμε αντίστοιχα το σετ επιδιόρθωσης ή την ειδική γυαλιστική αλοιφή.

Good maintenance and cleaning instructions

- Do not remove the protection film covering the bathtub before all teams have finished working in your bathroom
 - Clean your bathtub immediately after usage. Immediate cleaning prevent the accumulation of stains due to soap and salts
 - Do not use scourers, metallic or sharp objects or hard detergents (e.g. cleaning powders, hydrochloric acid, etc.)
 - Repair any faucets dripping in the bathtub
 - To clean and disinfect the hydromassage circuit, follow the instructions included in the operating guide leaflet.
-

The Idrosanit disinfectant is recommended for hydromassage electronic systems.

The Idronet disinfectant and the disinfection tablets are recommended for the hydromassage pneumatic systems.

**Please follow the instructions
to keep your bathtub in excellent condition**

.....

Damage due to bad use or inappropriate cleaning

Thanks to its structure and to its manufacture materials, the ACRILAN acrylic bathtub can be repaired should damage be caused by bad use or inappropriate cleaning. In case of scratches or cuts or in case of mineral stains do to cleaning negligence, we can use either the repair set or the special shining paste.

Η εταιρεία ACRILAN εγγυάται την καλή κατασκευή και ποιότητα των προϊόντων της

.....

Η εγγύηση καλύπτει:

10

χρόνια για την ποιότητα και ανθεκτικότητα του υλικού και τον χρωματισμό της μπανιέρας

3

χρόνια για την καλή λειτουργία του συστήματος υδρομασάζ ή αερομασάζ

1

χρόνο για την καλή λειτουργία των μηχανισμών του υδρομασάζ ή αερομασάζ

Η ACRILAN μέσα στα παραπάνω χρονικά όρια αναλαμβάνει την επισκευή μέρους ή την αντικατάσταση της μπανιέρας καθώς και κάθε ελαττωματικού εξαρτήματος των συστημάτων υδρομασάζ ή αερομασάζ, κατά την κρίση της εταιρείας, εφόσον το ελάττωμα οφείλεται στην κατασκευή της.

Η εγγύηση έχει ισχύ από την ημερομηνία πώλησης με τη σφραγίδα του αντιπροσώπου και αφότου έχει ταχυδρομηθεί το απόκομμα στην ACRILAN μέσα σε διάστημα ενός μηνός (σφραγίδα ταχυδρομείου).

Η εγγύηση παύει να ισχύει :

α) Όταν η εγκατάσταση της μπανιέρας δεν έχει γίνει από ειδικευμένο τεχνικό βάσει των έγγραφων σχετικών οδηγιών της ACRILAN που συνοδεύουν την παρούσα εγγύηση.

β) Όταν η μπανιέρα έχει δεχθεί παρεμβάσεις ή τροποποιήσεις από πρόσωπο φυσικό ή νομικό που δεν έχει σχέση με την εταιρεία ACRILAN

γ) Όταν δεν έχουν ακολουθηθεί οι οδηγίες συντήρησης και καθαρισμού που αναφέρονται στην παρούσα εγγύηση.

Η εγγύηση δεν καλύπτει:

α) Εξαρτήματα & αξεσουάρ που δεν αποτελούν μέρος των συστημάτων υδρομασάζ ή αερομασάζ, όπως βαλβίδα αποχέτευσης, βρύση κτλ και εγκαταστάθηκαν στη μπανιέρα, είτε από την εταιρεία "ACRILAN", είτε από το κατάστημα πώλησης, είτε από άλλο πρόσωπο (φυσικό ή νομικό).

β) Φθορές ή ολική καταστροφή του προϊόντος (μπανιέρα και εξαρτήματα του συστήματος υδρομασάζ ή αερομασάζ) που προήλθε από:

1) αμέλεια στον καθαρισμό και τη συντήρηση του

2) κακή χρήση, κακό καθαρισμό ή ατύχημα

3) ρίψη χημικών, διαφόρων αντικειμένων και γενικά χρησιμοποίηση υλικών που μπορεί να προσενηθίσουν μερική ή ολική ζημιά στο προϊόν

γ) Φθορές ή ολική καταστροφή του προϊόντος (μπανιέρα και εξαρτημάτων του συστήματος υδρομασάζ ή αερομασάζ) που προήλθε από κακή τοποθέτηση, επαναγκατάσταση ή μεταφορά

Η ACRILAN δεν ευθύνεται για έξοδα αντικατάστασης.

ACRILAN Company guarantees the good making and quality of its products

The warranty covers:

10 years for the material quality and resistance and the colouring of the bathtubs

3 years for the functionality of the hydromassage and aero massage systems

1 year for the functionality of the hydromassage and aeromassage mechanisms

Within the above time limit, ACRILAN undertakes to repair or to replace part of the tub as well as any defective part of the hydromassage and aeromassage, at the company's discretion, provided the defect is due to the making of the product. The warranty is valid as from the selling date evidenced by the dealer seal and after it has been mailed to the company.

The warranty ceases to be valid:

- a) When the bathtub installation has not been made by a specialised technician according to the relevant ACRILAN written instructions annexed to this warranty.
- b) When interventions or modifications have been brought to the bathtub by a person (natural or legal).
- c) When installation, maintenance and cleaning instructions mentioned by the company have not been observed.



The warranty does not cover:

- a) Parts and accessories installed in the bathtub either by the company ACRILAN or by the sales store or by a person (natural or legal)
- b) Wear or overall destruction of the product due to:
 1. negligence in cleaning and maintenance
 2. bad use, bad cleaning or accident
 3. pouring of chemicals, throwing of various objects and generally use of materials that may provoke partial or overall damage of the product
- c) Wear or overall destruction of the product due to bad installation, reinstallation or transportation

ACRILAN is not liable for expenses due to replacement.

Οδηγίες τοποθέτησης και σύνδεσης με την παροχή του ρεύματος

Οι μπιανέρες ACRILAN υδρομασάζ-αερομασάζ διαθέτουν ενσωματωμένη μεταλλική βάση στήριξης και η τοποθέτησή τους γίνεται ακολουθώντας τα παρακάτω βήματα:

A. Αφρώνουμε μία ξεχωριστή παροχή ρεύματος, με δική του ασφάλεια, στο σημείο που θα τοποθετηθεί η μπιανέρα σύμφωνα με τον πίνακα 2 (το καλώδιο της παροχής από το σημείο της εξόδου του τοίχου πρέπει να έχει αρκετό μήκος ώστε να μην χρειαστεί να προσθέσουμε νέο καλώδιο μέχρι το κουτί συνδεσμολογίας της μπιανέρας). Η παροχή του ρεύματος πρέπει να προστατεύεται από διακόπτη διαφυγής κώτα των 30mA. (αντιηλεκτροπληγιακός διακόπτης).

B. Εφαρμόζουμε την μπιανέρα στο σημείο της τοποθέτησης και την αλφαδιάζουμε ρυθμίζοντας τα πόδια στο κάτω μέρος της βάσης.

- Στις περιπτώσεις που η μπιανέρα συνοδεύεται από ποδιά, το ύψος της μπιανέρας έχει ρυθμιστεί βάσει του ύψους της ποδιάς και μένει μόνο να εφαρμόσουμε την ποδιά στις ειδικές υποδοχές βιδώνοντας την πάνω στις γωνίες στήριξης (σχ3). Οι ποδιές στις μπιανέρες υδρομασάζ ή αερομασάζ διαθέτουν ανοίγματα εξαερισμού του μηχανισμού και δεν είναι απαραίτητη η τοποθέτηση περσιδας.

- Στις περιπτώσεις που η μπιανέρα δεν συνοδεύεται από ποδιά και θέλουμε να την επενδύσουμε εξωτερικά με πλακάκι ή ψηφίδα, το επιθυμητό ύψος

επιτυγχάνεται ρυθμίζοντας τα πόδια της βάσης. Σε αυτές τις περιπτώσεις μπροστά από το σημείο που βρίσκεται ο μηχανισμός του υδρομασάζ ή του αερομασάζ, τοποθετούμε την περσίδα επίσκεψης και εξαερισμού, τουλάχιστον 30x40cm.

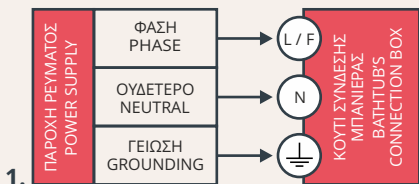
Γ. Σημειώνουμε το περίγραμμα του κάτω σημείου του χείλους της μπιανέρας στον τοίχο βάσει του οποίου τοποθετούμε τις γωνίες στήριξης τοίχου. (σχ1)

Δ. Εφαρμόζουμε την μπιανέρα πάνω στις γωνίες στήριξης του τοίχου και συνδέουμε τη βαλβίδα αποχέτευσης και υπερχειλίσας (σχ2). Προαιρετικά για μεγαλύτερη σταθερότητα της μπιανέρας μπορούμε να βιδώσουμε τα πλαστικά πόδια στο δάπεδο.

Σε κάθε περίπτωση ανάμεσα στη μπιανέρα και στο δάπεδο θα πρέπει να τοποθετείται τοιμετοκονίαμα ή αφρός πολυουρεθάνης (εάν χρησιμοποιήσουμε αφρό πολυουρεθάνης πρέπει η μπιανέρα να είναι γεμάτη με νερό για μη μετακινηθεί λόγω της δύναμης που ασκεί ο αφρός). Στο σημείο της ένωσης των πλακιδίων με την μπιανέρα χρησιμοποιούμε ολικόνη ή αρμοκάλυπτρο για καλύτερη στεγανότητα.

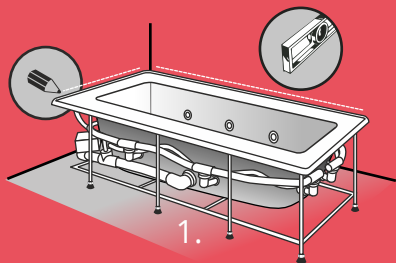
E. Συνδέουμε την μπιανέρα υδρομασάζ στην παροχή του ρεύματος (230V/50H) μέσα στο κουτί της συνδεσμολογίας της μπιανέρας. Η παραπάνω σύνδεση πρέπει να γίνει μόνο από ηλεκτρολόγο ακολουθώντας τους παρακάτω πίνακες 1&2. Η σύνδεση της γείωσης πρέπει να εκτελείται μέσα στο κουτί συνδεσμολογίας στην αντίστοιχη βίδα ή κλέμα με το σύμβολο.

ΣΥΝΔΕΣΗ ΜΕ ΠΑΡΟΧΗ ΡΕΥΜΑΤΟΣ / POWER SUPPLY: 230V/50H



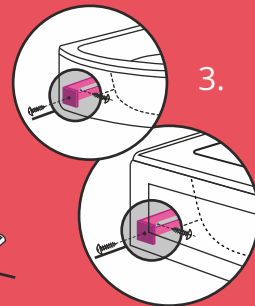
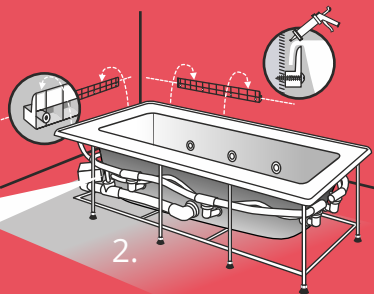
2.

ΙΣΧΥΣ (KW) ΜΠΙΑΝΕΡΑΣ TUB POWER (KW)	ΚΑΛΩΔΙΟ ΠΑΡΟΧΗΣ (τύπου NYU) POWER CABLE (NYU TYPE)	ΑΣΦΑΛΕΙΑ ΡΕΥΜΑΤΟΣ POWER SAFETY
< 3kW	3 x 2.5mm	16A
> 3kW	3 x 4mm	20A



Στο σημείο που βρίσκεται η αντλία του υδρομασάζ, πρέπει να υπάρχει εξερισμός και δυνατότητα πρόσβασης είτε με ποδιά είτε με περαιόδα.

If the bathtub has no front panel, an air duct is essential in order to provide ventilation and access to the air pump.



Installation guide and connection to the main power supply

The ACRILAN whirlpool - air spa bathtubs have a built-in metal base and are installed as follows:

- A. Leave a separate power supply at the point where the bathtub is to be installed according to table 2 (the cable protruding from the wall should be quite long so that it is not necessary to add a new cable in order to reach the tub's terminal box). The power supply must be protected by a circuit interrupter switch below 30mA (anti-electrocution switch).
- B. Place the bathtub at the positioning point and level it by regulating the supports at the bottom part of the base.
- If the bathtub has an apron panel, the height of the bathtub has been regulated according to the apron panel height and the only thing that remains to be done is to attach the apron panel to the special sockets by screwing it on to the corner braces (fig 3). The apron panels in whirlpool or air spa bathtubs have openings for ventilating the mechanism and no grid is required.
 - If the bathtub does not have an apron panel and we want to cover it externally with tiles or mosaics, then the desired height is achieved by regulating the supports on the base. In such a case, we place a ventilation and access

grid in front of the point where the whirlpool and air spa mechanism is located.

- C. Draw the outline of the bottom part of the bathtub edge on the wall and accordingly position the wall corner braces (fig 1)
- D. Adjust the bathtub on the wall corner braces and connect the drainage and overflow valve (fig 2). In order to make the bathtub more stable, you can optionally screw the plastic supports to the floor. Cement mortar or polyurethane foam must always be used between the bathtub and the floor (if polyurethane foam is used, then the bathtub should be filled with water so that it does not move due to the force applied by the foam)
- At the joint between the tiles and the bathtub, use silicone or a finishing cover for improved watertightness.
- E. Connect the whirlpool bathtub to the power supply (230V/50H) inside the bathtub's terminal box. This connection must only be done by an electrician, according to tables 1 and 2 below. The connection of the grounding must be done inside the terminal box on the correct screw or power line connector with the relevant symbol.



ΑΚΡΥΛΙΚΕΣ ΜΠΑΝΙΕΡΕΣ - ΥΔΡΟΜΑΣΑΖ - SPA - SHOWER BOX

57007 ΧΑΛΚΗΔΟΝΑ ΘΕΣΣΑΛΟΝΙΚΗΣ, Τ.Θ. 12,
T: +30 23910 23512, 23117, F: +30 23910 23060
W: <http://www.acrilan.gr>, E: info@acrilan.gr

ΗΜΕΡΟΜΗΝΙΑ ΑΓΟΡΑΣ / PURCHASE DATE

ΑΡΙΘΜΟΣ ΤΙΜΟΛΟΓΙΟΥ / INVOICE NUMBER

ΠΡΟΪΟΝ / PRODUCT

ΚΩΔΙΚΟΣ BARCODE

Συμπληρώστε και κρατήστε τα παραπάνω στοιχεία. Θα φανούν χρήσιμα στην μεταξύ μας επικοινωνία.
Please fill and keep the above fields. They will be useful in our future communication.

ΣΤΟΙΧΕΙΑ ΑΓΟΡΑΣΤΗ / BUYER'S DETAILS

ΟΝΟΜΑΤΕΠΩΝΥΜΟ / FULL NAME

ΔΙΕΥΘΥΝΣΗ / ADDRESS

ΤΗΛΕΦΩΝΟ / TELEPHONE

FAX

EMAIL

ΑΡΙΘΜΟΣ ΤΙΜΟΛΟΓΙΟΥ / INVOICE NUMBER

ΗΜΕΡΟΜΗΝΙΑ ΑΓΟΡΑΣ / PURCHASE DATE

ΠΡΟΪΟΝ / PRODUCT

ΣΦΡΑΓΙΔΑ ΑΝΤΙΠΡΟΣΩΠΟΥ

Παρακαλούμε συμπληρώστε τα στοιχεία σας, κόψτε και ταχυδρομείστε την παρούσα εγγύηση στην διεύθυνση: **ACRILAN, 57007 Χαλκηδόνα Θεσσαλονίκης, Τ.Θ. 12**

Please fill in your personal and product details, cut and post this to the following address:
ACRILAN, P.O.Box 12, 57007 Halkidona Thessaloniki, Greece





ΑΚΡΥΛΙΚΕΣ ΜΠΑΝΙΕΡΕΣ - ΥΔΡΟΜΑΣΑΖ - SPA - SHOWER BOX

57007 ΧΑΛΚΗΔΟΝΑ ΘΕΣΣΑΛΟΝΙΚΗΣ, Τ.Θ. 12,
T: +30 23910 23512, 23117, F: +30 23910 23060
W: <http://www.acrilan.gr>, E: info@acrilan.gr